



婦科相關之腹痛

行政院 衛生署 台中醫院
婦產科主治醫師 劉仁杰



主題

- 經痛
- 子宮內膜異位症、子宮腺肌症
- 子宮肌瘤
- 骨盆腔炎



經痛--定義

- 月經前後發生厲害的下腹疼痛合併其他生理上的症狀如頭痛、噁心、嘔吐、腹瀉、心跳加速、流汗等症狀。

經痛--分類

- 一般分為原發性經痛和續發性經痛
- 原發性經痛是指沒有任何已知之骨盆腔器官上的疾病所引起的經痛，真正的病理機轉還不是很清楚，一般認為跟子宮內膜的前列腺素增加有關
- 續發性經痛是指有骨盆腔器官疾病所造成的經痛，最常引起續發性經痛的疾病有子宮內膜異位症、子宮腺肌症、子宮肌瘤。

經痛--治療

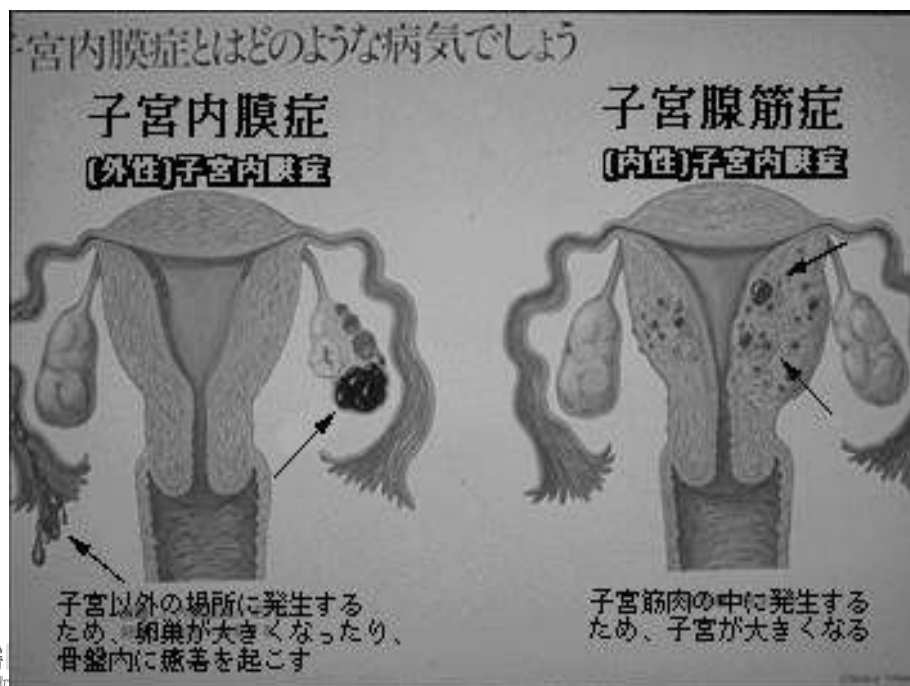
- 原發性經痛的治療方面一般是以前列腺素合成酶抑制劑也就是非類固醇類抗消炎藥為主；對於有兼具避孕需要之原發性經痛患者，口服避孕藥是非常有效的治療。
- 續發性經痛的治療通常必須針對引起之疾病才有辦法得到較好的效果。

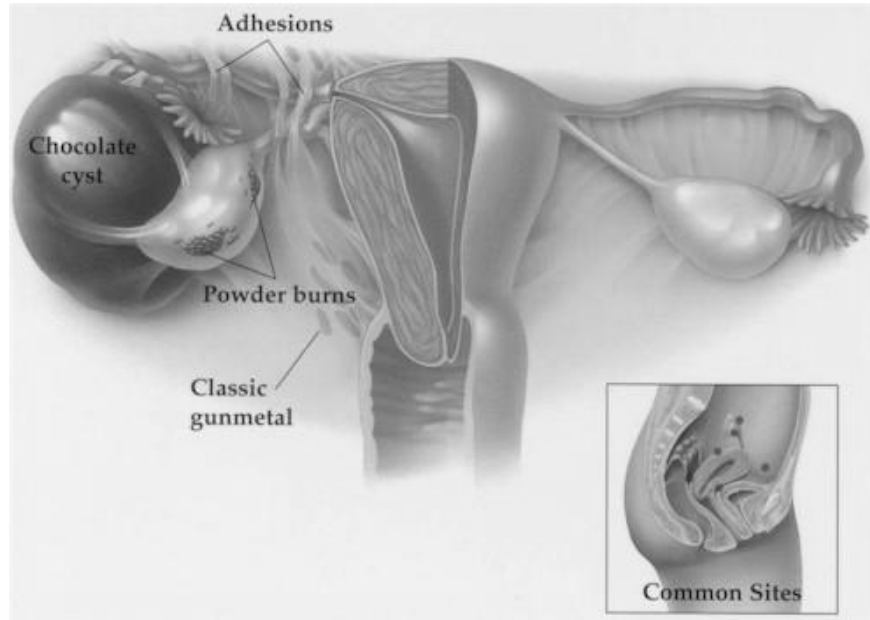
子宮內膜異位症



什麼是子宮內膜異位症？

- 子宮內膜生長在子宮腔以外的地方。
- 若長在卵巢則形成所謂的「巧克力囊腫」
- 長在子宮肌層的則稱做「子宮肌腺症」





子宮內膜異位的成因

至今仍不是很清楚，依各類理論大致可分成下列幾種致因：

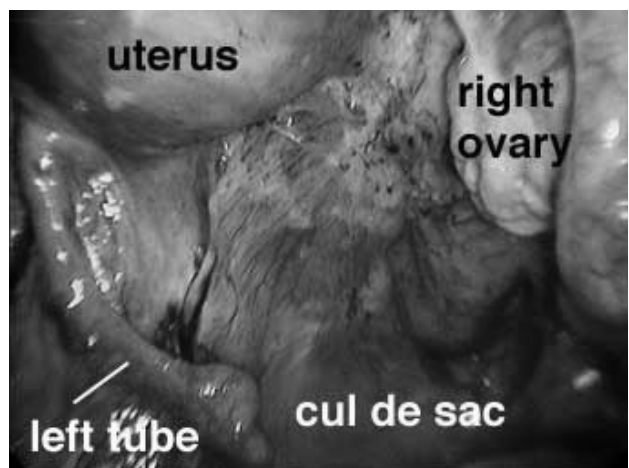
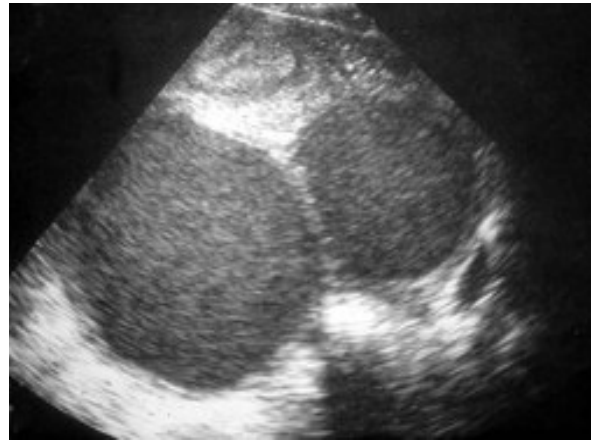
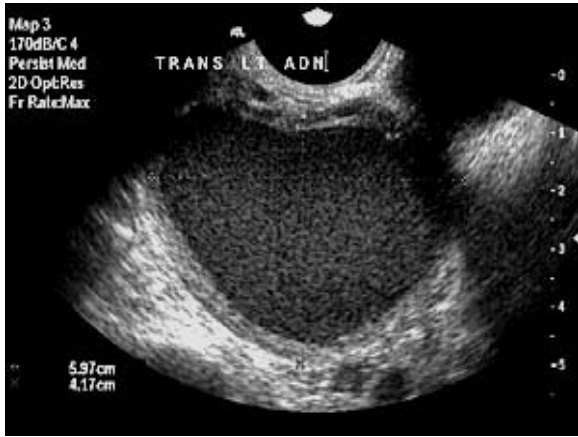
1. 月經逆流
2. 由血液淋巴系統傳送
3. 自體免疫缺損

臨床症狀

1. 經痛
2. 不孕
3. 性交疼痛

檢查方法

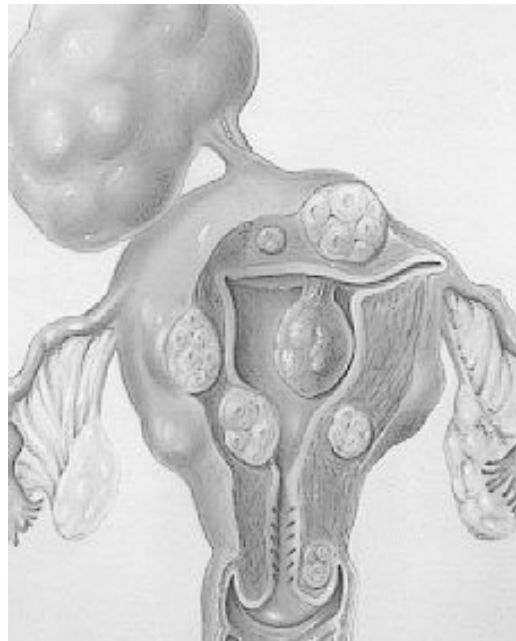
- **觸診**：直腸、陰道內診時，會有子宮薦骨韌帶結節、子宮直腸凹陷窩壓痛之情形，或腹部觸診時，單側或雙側卵巢腫塊固定不動。
- **抽血檢查**：檢驗血中CA-125的數值，一般CA-125正常值定位在35U/ml以下，若超過35U/ml便要考慮以下各種病病：子宮內膜異位、骨盆腔發炎沾粘、子宮肌腺瘤、卵巢瘤。
- **超音波檢查**
- **腹腔鏡檢查**



子宮內膜異位的分期



子宮肌瘤



前言

- 子宮肌瘤是肌肉細胞形成的良性腫瘤。
- 40 - 50 歲是發生率最高的年齡。
- 很少發生在初經之前和停經之後。

原因

子宮肌瘤形成的因素至今仍不是十分明白，

下面則列出幾種可能的因素：

- (1) 求偶素 (estrogen) 的刺激: 停經後大部份的子宮肌瘤會縮小及懷孕時子宮肌瘤通常會變大都顯示其與求偶素有密不可分的關係，但是也有些子宮肌瘤並不受求偶素的影響，故求偶素並不是引起子宮肌瘤的唯一因素
- (2) 長久的痙攣: 子宮長期處於緊張的狀態，在子宮壁內引起一種肌肉纖維反應而產生子宮肌瘤。
- (3) 生長內泌素 (growth hormone): 有人認為子宮肌瘤與生長內泌素有關。

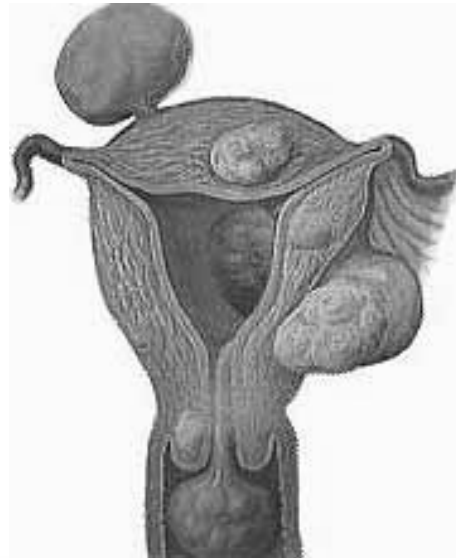
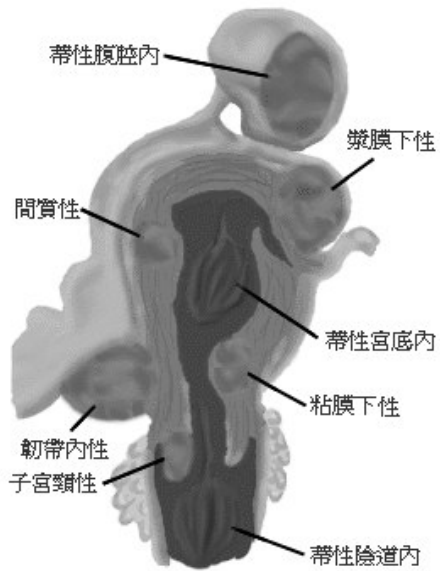
病理

- 子宮肌瘤多半是多發性的，它通常以被膜與周圍的組織區隔，而在新鮮的標本切片中顯示平滑肌的渦旋狀。

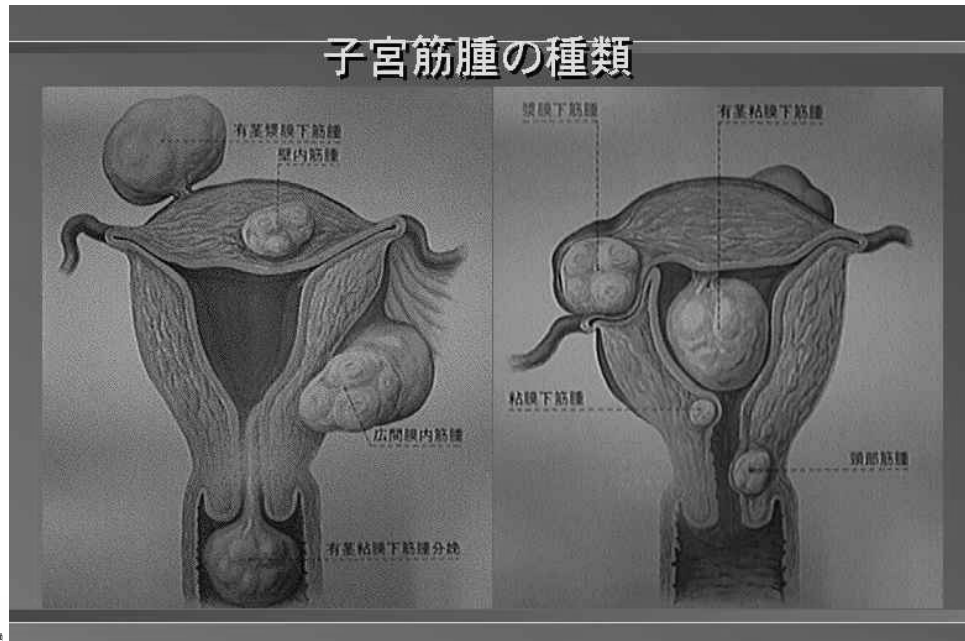


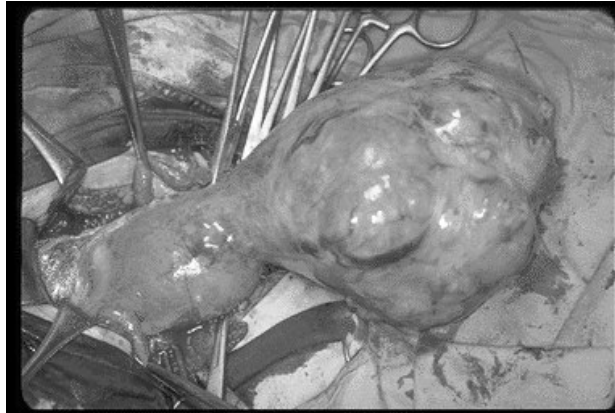
分類：依位置可分為三種：

- A. 間質肌瘤：為最常見的子宮肌瘤，生長在子宮肌肉層裏面
- B. 漿膜下肌瘤：為肌肉層生長出來而往外向骨盆腔突出，這種肌瘤有的會形成有蒂的子宮肌瘤，因為其生長空間較大而不受限制，故漿膜下肌瘤都長的較大。
- C. 粘膜下肌瘤：為肌肉層生長出來而往內向子宮腔突出，有時也會形成蒂而充滿子宮腔甚至經子宮頸而突出於子宮外，這種子宮肌瘤是最少見的一種。



子宮筋腫の種類





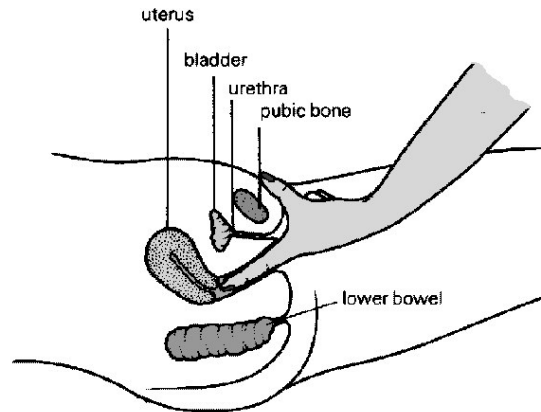
臨床症狀

- 子宮肌瘤的存在不一定會產生臨床症狀
- 其症狀的產生主要決定於肌瘤的位置、大小、是否懷孕及變性 (degeneration) 的狀態
- 大約 35—50 % 的子宮肌瘤患者會有以下症狀

- 不正常的子宮出血
- 痛
- 壓迫症狀
- 不孕
- 自然流產

診斷

• 內診

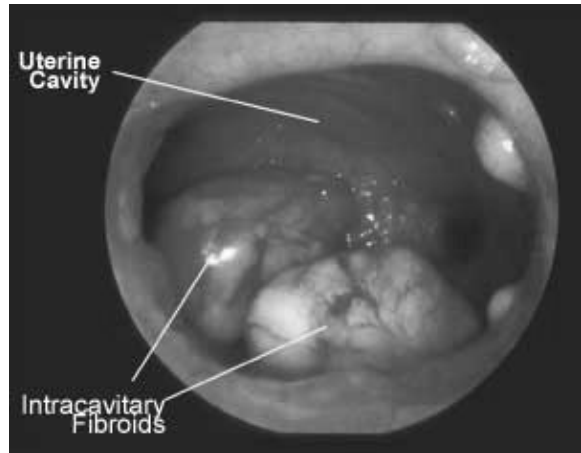
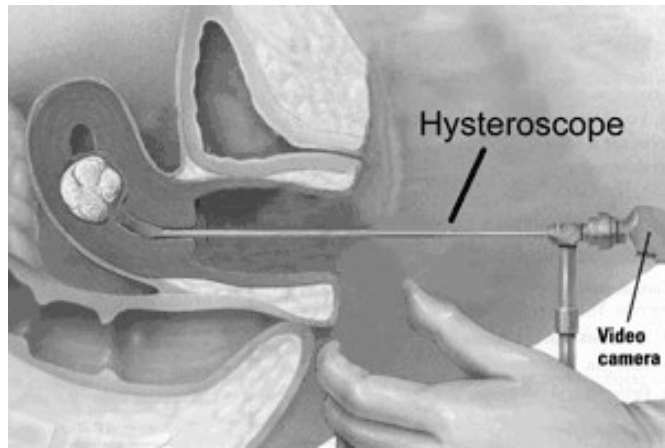


The vagina. If you press up towards the mons, you may feel the pubic bone and the urethra, the tube through which urine travels from the bladder. If you press down, you may feel lumps of faeces in the lower bowel.

• 超音波

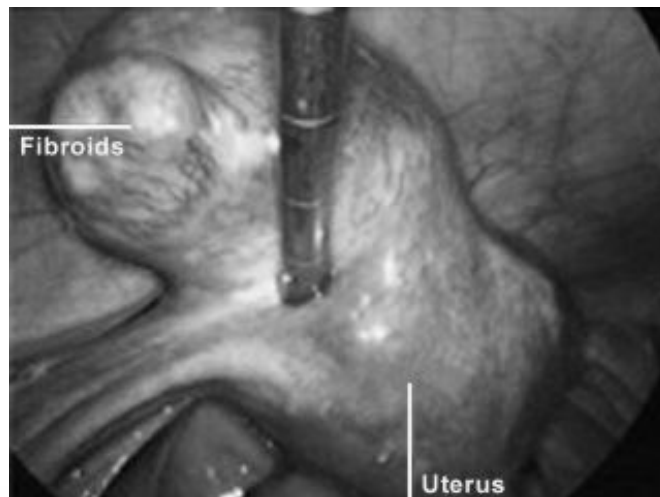


• 子宮內視鏡及子宮攝影



View of uterus through a hysteroscope

• 腹腔鏡



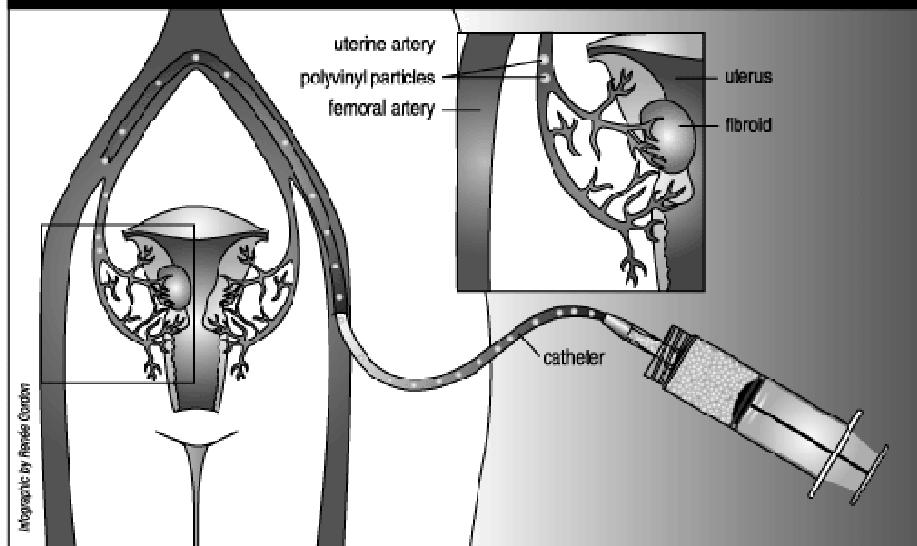
治療

- 治療的方法取決於病人的年齡、懷孕的狀態、是否仍要懷孕、身體健康的情形、症狀的嚴重度及子宮肌瘤的大小和位置。
- 如果肌瘤並沒於臨床產生任何症狀可以不需要任何治療，但須以 4 -- 6 個月的間隔於門診繼續追蹤。
- 若有肌瘤大小超過懷孕 12 週大小、肌瘤有妨礙受孕的可能、肌瘤生長迅速及肌瘤有扭轉的可能等狀況時，子宮肌瘤雖無症狀亦須治療。

手術治療

- 子宮肌瘤摘除術
- 子宮切除術

Uterine Fibroid Embolization



台中醫院
Taichung Hospital
Department of Health

骨盆腔炎



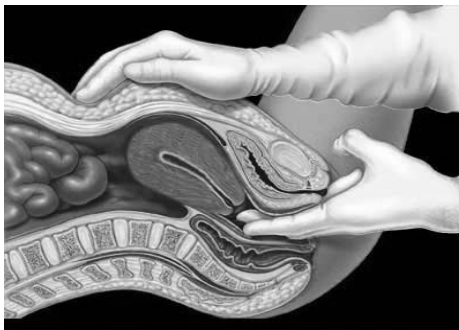
台中醫院
Taichung Hospital
Department of Health

定義

- 骨盆腔炎症是泛指急性子宮內膜炎、急性輸卵管炎、慢性輸卵管卵巢炎、或慢性輸卵管卵巢膿腫等。
- 臨床上造成的原因很多，只要骨盆腔內任何一個器官發炎都可以引發，但最常見的還是由下往上傳染，尤以性交傳染之疾病為多。

症狀

- 大部分發生於 MC 中或 MC 剛完時，最常見的症狀是下腹疼痛，多屬於鈍痛。
- 可能伴隨有發冷發燒及陰道分泌物增加
- 觸診時有下腹壓痛，而內診時則有子宮壓痛



鑑別診斷

- 盲腸炎
- 子宮外孕
- 子宮內膜異位
- 黃體破裂出血
- 腎盂腎炎

治療

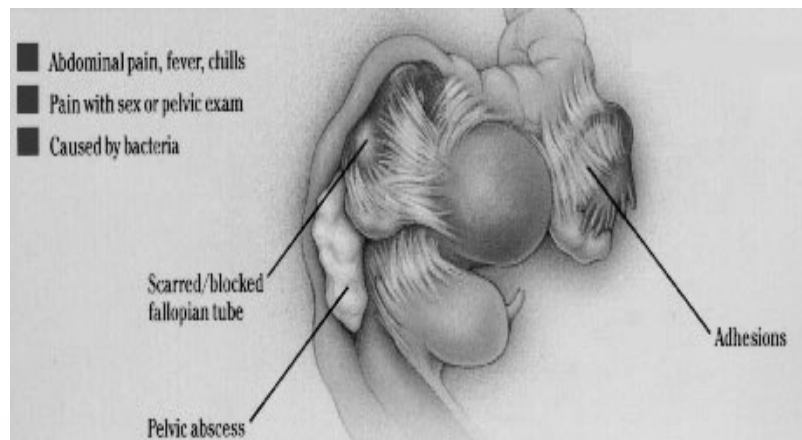
- 一般急性骨盆腔炎症經過正確診斷及治療給藥後24~48小時症狀便會有效改善，百分之七十的病人在門診接受治療即可

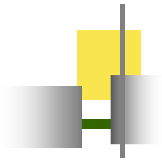
手術治療

- 有時會產生輸卵管卵巢化膿，一般仍考慮以抗生素治療，但若72hrs後燒沒退或膿包無消退現象便考慮手術引流。

後遺症

- (1) 不孕
- (2) 反覆感染
- (3) 子宮外孕





感謝您的聽講

Thanks!!



台中醫院
Taichung Hospital
Department of Health